

Kompakt-Vakuummeter Serie VD800
Compact Vacuum Meter Series VD800



Anleitung zum Austausch der Li-Ionen-Batterie
Instructions for Replacement of Li-Ion-Battery

Inhalt

1	Hinweise für Ihre Sicherheit.....	3
2	Austausch der Li-Ionen-Batterie	4
3	Entsorgung	9

Hersteller:

Thyracont Vacuum Instruments GmbH
Max Emanuel Straße 10
94036 Passau, Germany
Tel.: +49 851 959860
Email: info@thyracont-vacuum.com
Internet: <https://www.thyracont-vacuum.com>

1 Hinweise für Ihre Sicherheit

- Lesen und befolgen Sie alle Punkte dieser Anleitung
- Informieren Sie sich über Gefahren, die vom Gerät ausgehen und Gefahren, die von Ihrer Anlage ausgehen
- Beachten Sie die Sicherheits- und Unfall-Verhütungsvorschriften
- Prüfen Sie regelmäßig die Einhaltung aller Schutzmaßnahmen
- Gerät nicht eigenmächtig umbauen oder verändern
- Informieren Sie sich vor Aufnahme der Arbeiten über eine eventuelle Kontamination
- Beachten Sie im Umgang mit kontaminierten Teilen die einschlägigen Vorschriften und Schutzmaßnahmen
- Geben Sie die Sicherheitsvermerke an andere Benutzer weiter

Piktogramm-Definitionen



Gefahr von Personenschäden



Gefahr von Schäden an Gerät oder Anlage



Wichtige Information über das Produkt, dessen Handhabung oder den jeweiligen Teil der Betriebsanleitung, auf den besonders aufmerksam gemacht werden soll

2 Austausch der Li-Ionen-Batterie



Schmutz und Beschädigungen beeinträchtigen die Funktion dieses Gerätes.
Beachten Sie bitte die erforderlichen Regeln in Bezug auf Sauberkeit und Schutz vor Beschädigung.



Der Austausch der Li-Ionen-Batterie darf nur von geschultem Fachpersonal durchgeführt werden!

1. Entfernen der Gehäuseschrauben auf der Geräterückseite



2. Öffnen des Gehäuses

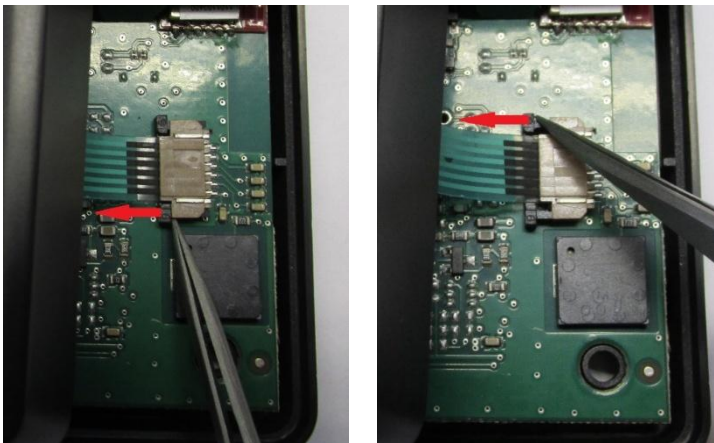


An den angezeigten Stellen Druck auf die Unterschale des Gehäuses ausüben, damit sich die interne Schnappverbindung des Gehäuses leichter lösen lässt. Die Gehäuse Oberschale vorsichtig nach vorne abheben (etwas Widerstand ist normal, Schnappverbindung löst sich nicht vollständig durch Druck auf das Gehäuse).



Die Oberschale ist per Steckverbinder mit der Platine verbunden! (siehe rechtes Bild)

3. Demontage Steckverbindung Folientastatur

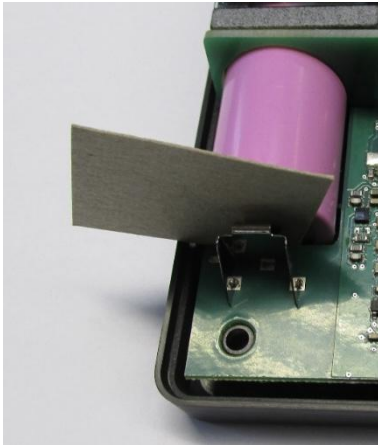


Den Steckverbinder der Folientastatur mit einem geeigneten Werkzeug (Pinzette, Schlitz-Schraubendreher) entriegeln, dann kann das Flachbandkabel nach links widerstandslos herausgezogen werden.

4. Unterbrechung der Stromversorgung



Vorsicht: Bei sichtbaren Beschädigungen oder Verformungen des Akkus besteht erhöhte Brand- und Explosionsgefahr!



Die Verbindung zwischen Akku und dem federnden Batteriekontakt durch Einstecken eines dünnen isolierenden Materials unterbrechen (z.B. Karton, Kunststoff).



Bleibt der Akku mit dem Batteriekontakt verbunden, kann das Display beim Ausbau beschädigt werden!

5. Demontage Display



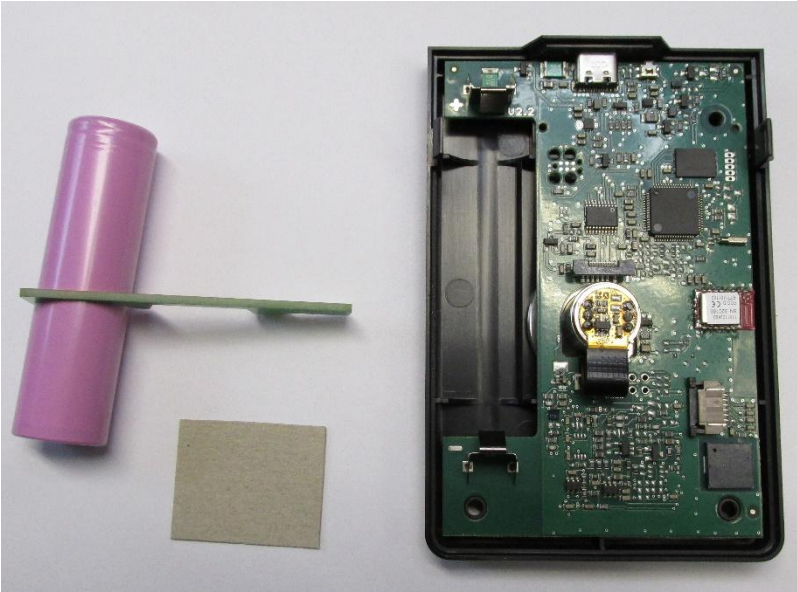
Den grünen Abstandsbügel vom Display-Abstandhalter lösen und nach unten verschieben. Dann das Display lösen und etwas nach oben rücken und den darunter liegenden Steckverbinder durch Anheben der Verriegelung lösen. Das Display samt Flachbandkabel kann dann ohne Widerstand herausgezogen werden.

6. Demontage Displayhalter



Nach Lösen der Schraube kann der Display-Abstandhalter entfernt werden.

7. Austausch Akku



Der Akku kann dann aus dem Gerät entfernt und durch einen neuen Akku ersetzt werden.



Nach dem Einsetzen des Akkus muss erneut der Kontakt zwischen Akku und Batteriekontakt unterbrochen werden. Ansonsten kann es beim Einbau zur Beschädigung des Displays kommen!

8. Montage in umgekehrter Reihenfolge

Das Gerät kann nun in umgekehrter Reihenfolge wieder montiert werden. Die Flachbandleitungen sind jeweils zuerst bis zum Anschlag in die Steckverbinder einzuführen und dann zu verriegeln. Die Isolation zwischen Akku und Batteriekontakt darf erst entfernt werden, nachdem der Steckverbinder des Displays verriegelt ist.

3 Entsorgung

Thyracont WEEE Reg.Nr.: DE 79715790

Gemäß WEEE-Richtlinie 2012/19/EU und ElektroG3, dem Gesetz über das Inverkehrbringen, die Rücknahme und die umweltverträgliche Entsorgung von Elektro- und Elektronikgeräten, dürfen Gerät oder Batterie nicht im normalen, unsortierten Abfall entsorgt werden. Bezüglich der Altgeräte-Rücknahme wenden Sie sich bitte an unseren Service bzw. senden Sie das Gerät ohne Batterie mit einer beigelegten Kontaminationsbescheinigung zur kostenlosen Entsorgung an uns zurück. Alternativ können Sie Ihre Altgeräte auch an dafür vorgesehenen Sammelstellen abgeben.

Batterien oder Akkus, die nicht mehr leistungsfähig sind, müssen entnommen und ordnungsgemäß nach den gültigen nationalen Richtlinien entsorgt werden.

Der Endnutzer ist gesetzlich zur Rückgabe gebrauchter Batterien verpflichtet, sie dürfen nicht im normalen, unsortierten Abfall entsorgt werden. Batterien oder Akkus können Schadstoffe oder Schwermetalle enthalten, die auf den Batterien abgebildeten Symbole haben folgende Bedeutung:

Pb - Batterie enthält mehr als 0,004 Masseprozent Blei

Cd - Batterie enthält mehr als 0,002 Masseprozent Cadmium

Hg - Batterie enthält mehr als 0,0005 Masseprozent Quecksilber



Das nebenstehende Symbol weist darauf hin, dass die gekennzeichneten Produkte nicht im normalen, unsortierten Abfall entsorgt werden dürfen, sondern bei hierfür eingerichteten Sammelstellen abgegeben werden müssen.

Content

1	Safety Instructions	11
2	Replacement of the Li-Ion-Battery	12
3	Disposal	17

Manufacturer:

Thyracont Vacuum Instruments GmbH
Max Emanuel Straße 10
D 94036 Passau
Tel.: +49 851 959860
Email: info@thyracont-vacuum.com
Internet: <https://www.thyracont-vacuum.com>

1 Safety Instructions

- Read and follow the instructions of this manual
- Inform yourself regarding hazards, which can be caused by the product or arise in your system
- Comply with all safety instructions and regulations for accident prevention
- Check regularly that all safety requirements are being complied with
- Do not carry out any unauthorized conversions or modifications on the unit
- Before you start working, find out whether any of the vacuum components are contaminated
- Adhere to the relevant regulations and take the necessary precautions when handling contaminated parts
- Communicate the safety instructions to other users

Pictogram-Definition



Danger of personal injury



Danger of damage to the unit or system



Important information about the product, it's handling or about a particular part of the documentation, which requires special attention

2 Replacement of the Li-Ion-Battery



Contamination and physical damage can impair the proper functioning of this device. Please adhere to all required regulations concerning cleanliness and protection against damage.



The replacement of the Li-Ionen-Battery must be performed exclusively by authorized and trained technical personnel!

1. Removal of the rear housing screws



2. Opening the Housing

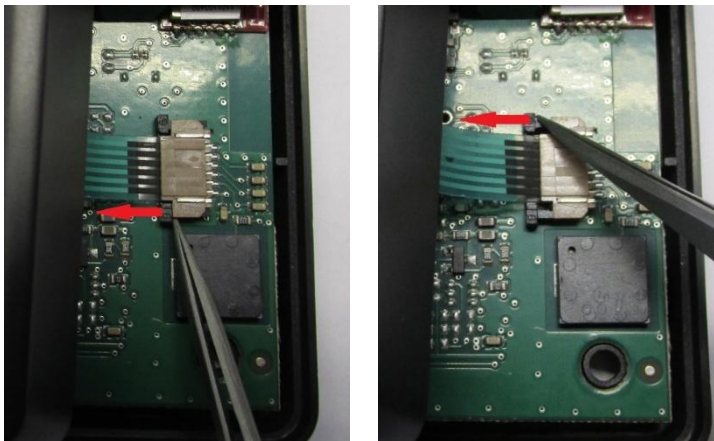


Apply pressure to the lower shell of the housing at the indicated points to make it easier to release the internal snap-fit connection. Carefully lift the upper housing shell forward (a certain amount of resistance is normal, as the snap-fit connection does not fully release by pressing on the housing).



The upper shell is connected to the circuit board via a plug connector (see image on the right).

3. Disconnecting the Membrane Keypad Connector

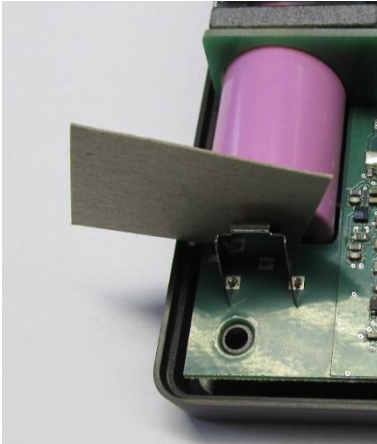


Unlock the membrane keypad connector using a suitable tool (tweezers or a flat-blade screwdriver). Once unlocked, the flat ribbon cable can be pulled out to the left without resistance.

4. Interruption of the Power Supply



Caution: Any visible damage or deformation of the battery presents an elevated risk of ignition or explosion!

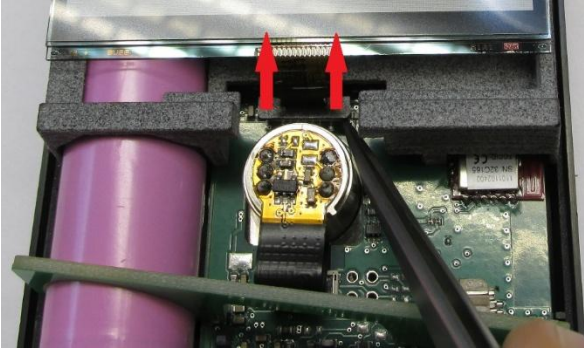


Interrupt the connection between the battery and the spring-loaded battery contact by inserting a thin piece of insulating material (e.g., cardboard or plastic) between them.



If the battery remains connected to the contact during removal, the display may be damaged!

5. Removal of the Display



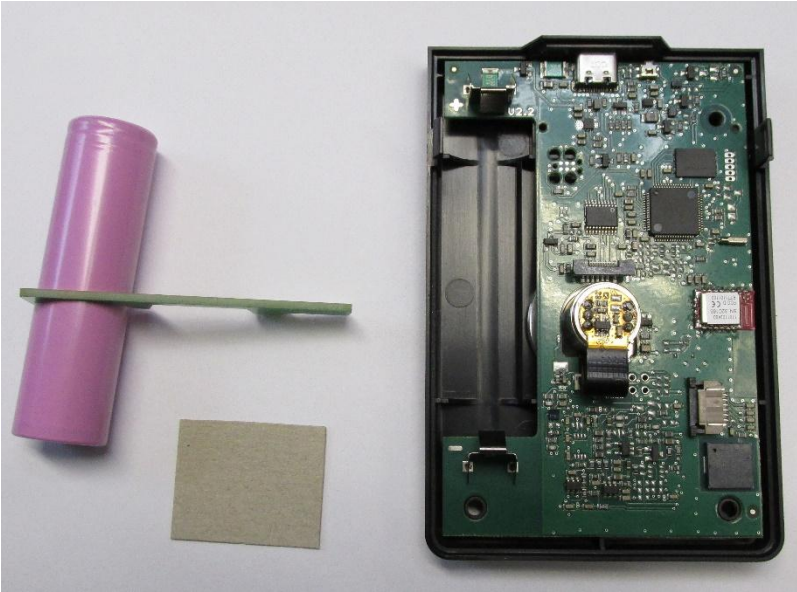
Detach the green spacer bracket from the display standoff and slide it downward. Then release the display, move it slightly upward, and unlock the connector underneath by lifting the locking mechanism. The display, including the flat ribbon cable, can then be pulled out without resistance.

6. Removal of the Display Bracket



After loosening the screw, the display bracket can be removed.

7. Replacement of the Li-Ion-Battery



The battery can then be taken out of the device and replaced with a new one.



If the battery remains in contact with the battery terminal during reassembly, the display may be damaged!

8. Reassembly in Reverse Order

The device can now be reassembled in reverse order. Insert each flat ribbon cable fully into its connector until it reaches the stop, then lock the connector. The insulation between the battery and the battery contact must remain in place until the display connector has been locked.

3 Disposal

Thyracont WEEE Reg.No.: DE 79715790

According to WEEE directive 2012/19/EU and ElektroG3, the national law regarding distribution, withdrawal and environmentally acceptable disposal of electric and electronic equipment, this product and battery must not be dumped in normal unsorted waste.

For withdrawal and free disposal of used appliances please contact your Thyracont service or return the gauge without battery with a filled-in declaration of contamination. Alternatively, you can dispose used appliances at officially set-up collecting points.

Batteries or rechargeable batteries must be removed and properly disposed in compliance with applicable national directives.

The end user is legally obligated to return used batteries, they must not be dumped in normal unsorted waste. Batteries or rechargeable batteries may contain harmful substances or heavy metals, symbols shown on the battery have the following meaning:

Pb - battery contains more than 0,004 mass percent of lead

Cd - battery contains more than 0,002 mass percent of cadmium

Hg - battery contains more than 0,0005 mass percent of mercury



The symbol of a crossed dustbin denotes that marked products must not be dumped in normal unsorted waste, but must be returned at officially set-up collecting points.

